

ObRE **COAC**

Observatori de la
Rehabilitació i
Renovació Urbana
Cemàtiques de Girona

arquitectes.cat
Girona

JORNADA EQUIPAMENTS I RENOVACIÓ URBANA

25 Maig 2021

BCN

FIGUERES

GIRONA

OLOT



JORNADA EQUIPAMENTS I RENOVACIÓ URBANA
25 Maig 2021

ObRE **COAC**

Observatori de la
Rehabilitació i
Renovació Urbana
Comarques de Girona

arquitectes.cat
Girona

POLIESPORTIU TURÓ DE LA PEIRA
Sra. Anna Noguera

BCN



UBICACIÓ

L'Ajuntament de Barcelona convoca un concurs d'idees l'any 2014 per a un equipament esportiu i l'ordenació paisatgística de l'interior d'illa.

L'emplaçament se situa al districte de Nou Barris, al barri del Turó de la Peira.



EMPLAÇAMENT

Districte de Nou

Barris

Barri Turó de la Peira

Barri caracteritzat per la gran densitat d'habitatge social construït els anys 60





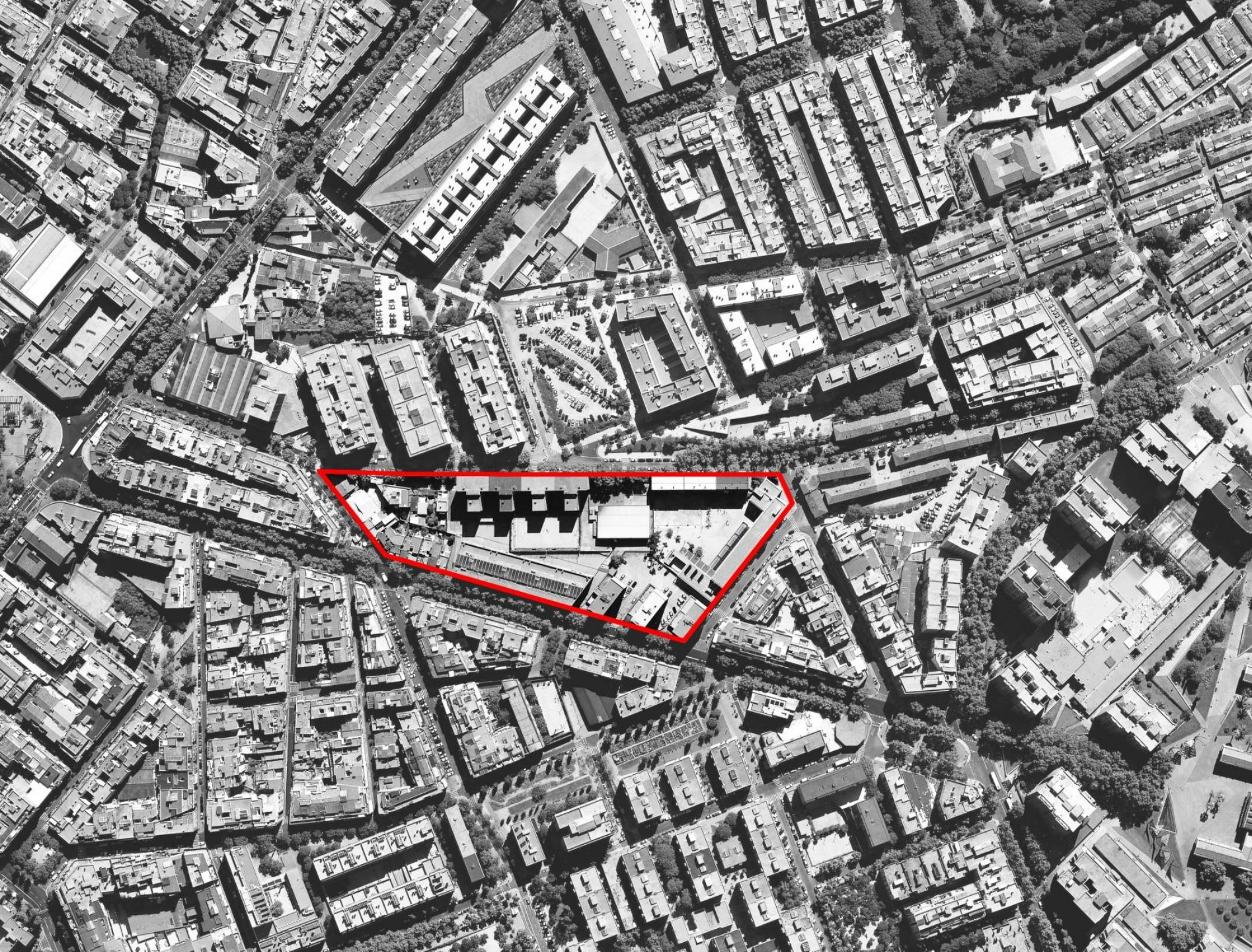
EMPLAÇAMENT

Districte de Nou Barris

Barri Turó de la Peira

Manca d'equipaments i de zones verdes.

La població d'aquest barri és principalment de classe social modesta.



EMPLAÇAMENT

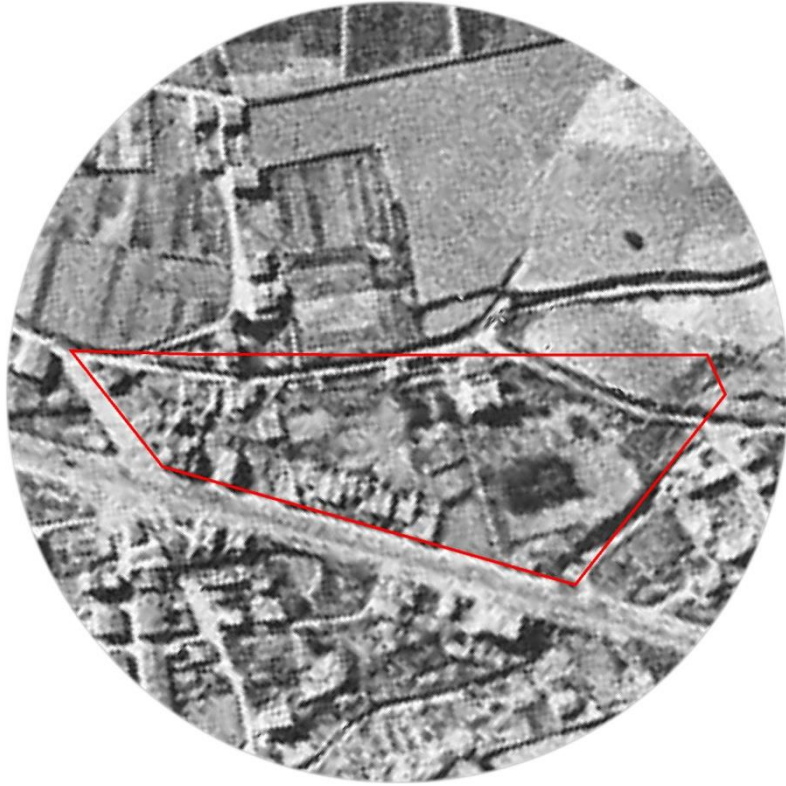
**Districte de Nou
Barris**

Barri Turó de la Peira

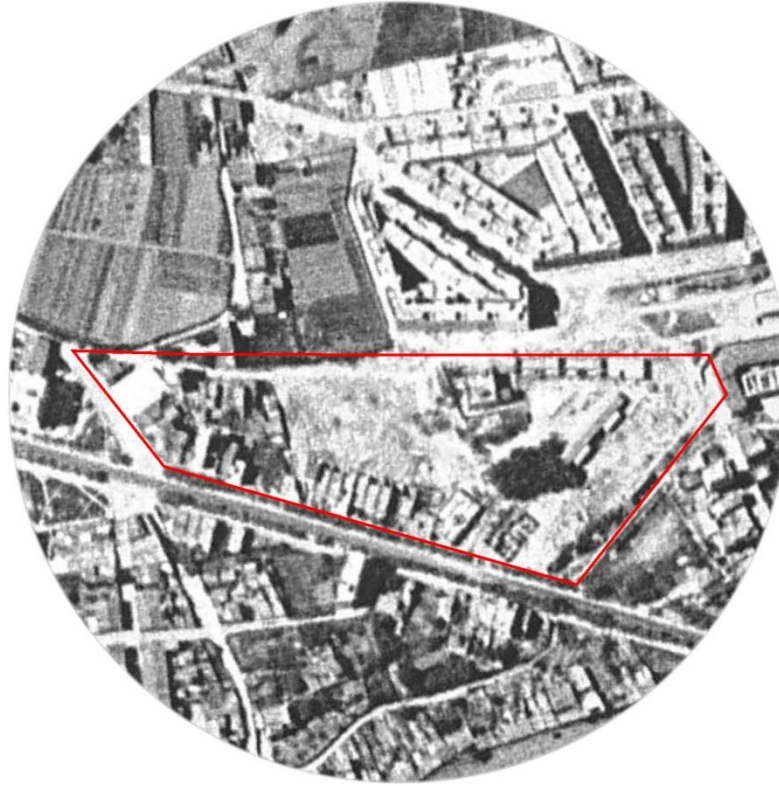
La intervenció consisteix en una operació integral en la qual l'edificació i l'ordenació de l'interior d'illa es concep com un tot indissociable.

EMPLAÇAMENT

Evolució històrica de la trama urbana



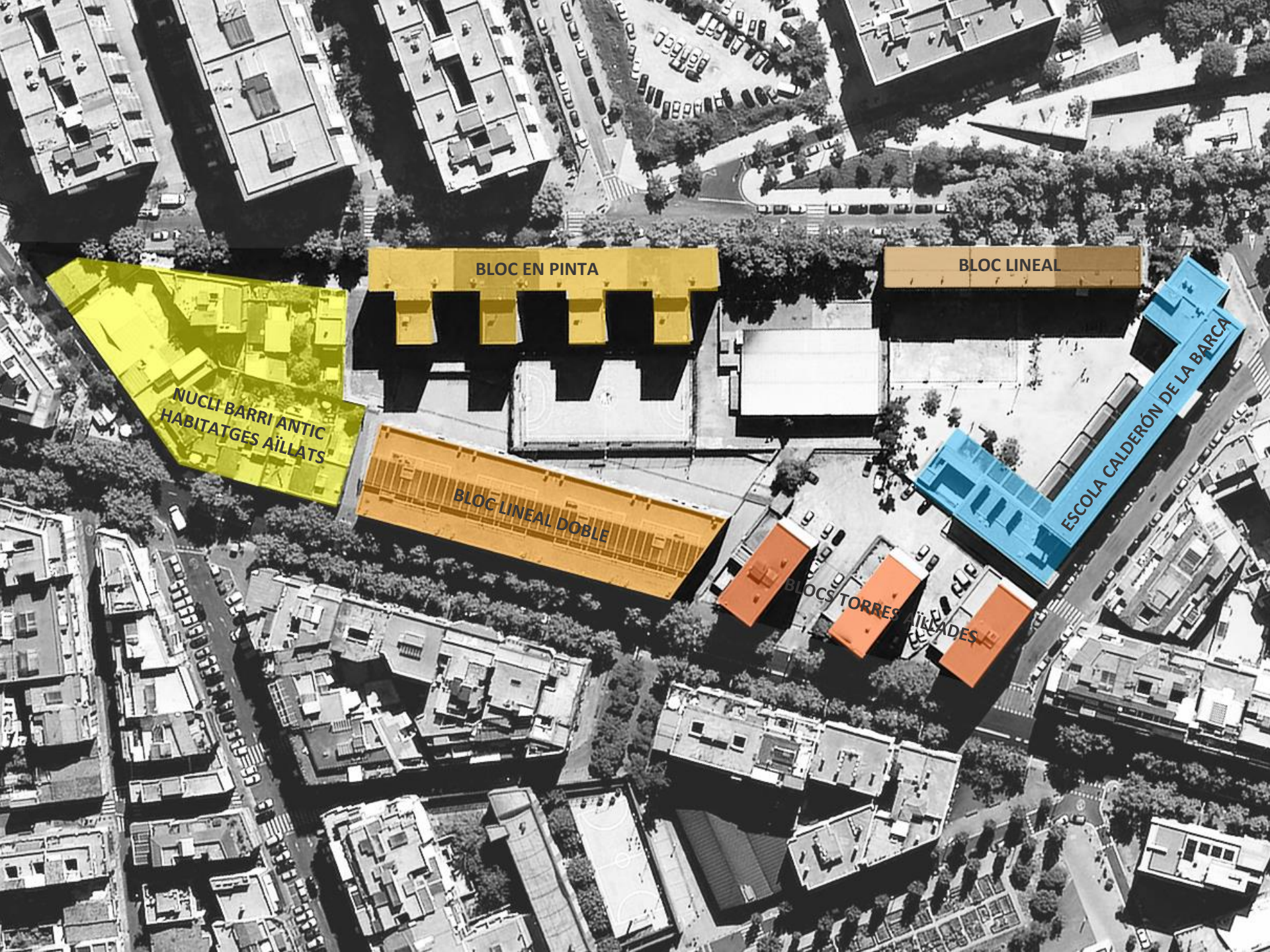
1945



1956



1994

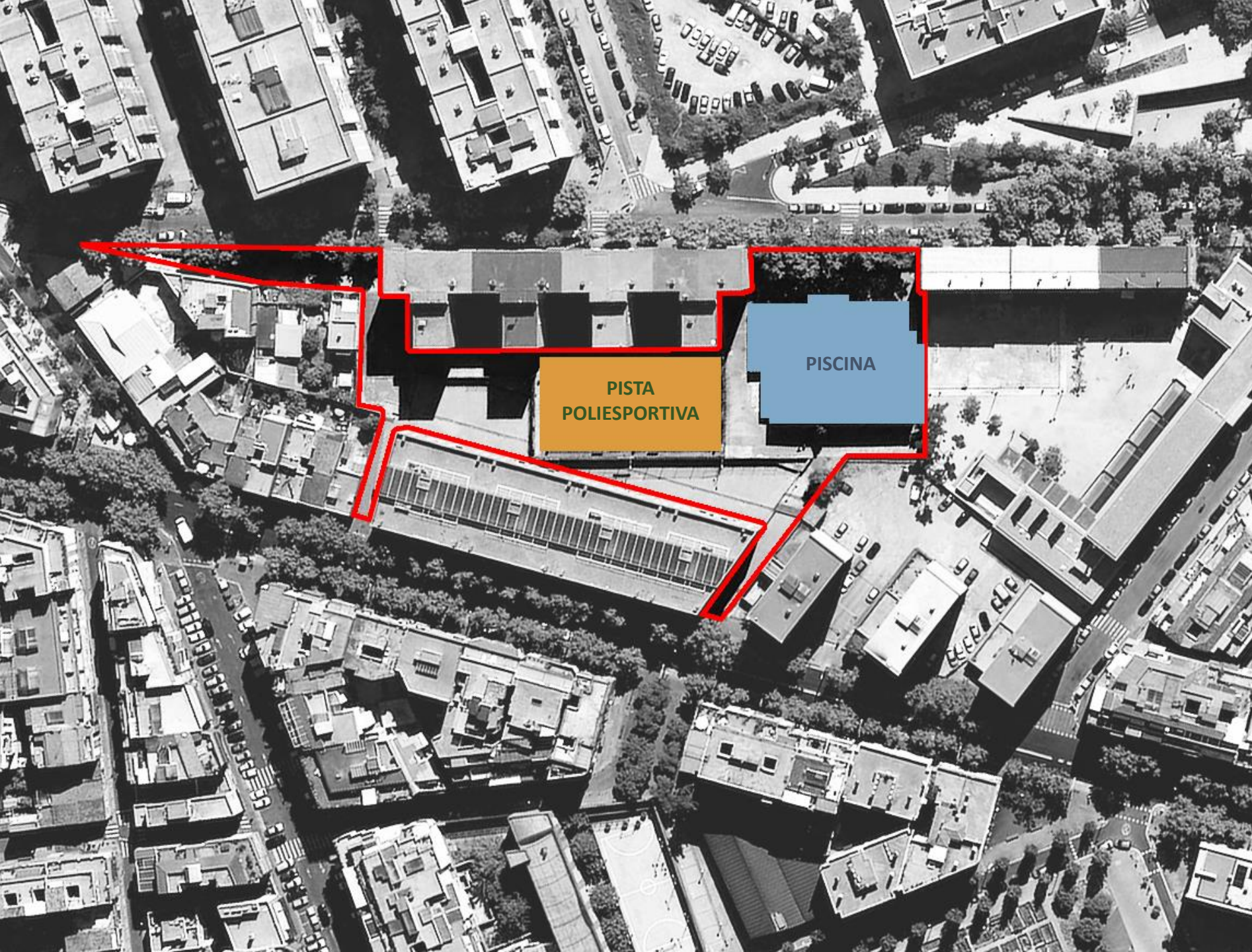


PREEXISTÈNCIES

Entorn urbà previ a la intervenció:

Interior d'illa emmarcat per alts blocs d'habitatges.

Un espai desestructurat compost d'una suma d'espais residuals.



PREEXISTÈNCIES

Districte de Nou Barris

Barri Turó de la Peira
Entorn urbà previ a la intervenció:

Un espai ocupat per una pista encaixonada entre les edificacions veïnes i per una piscina d'instal·lacions obsoletes.

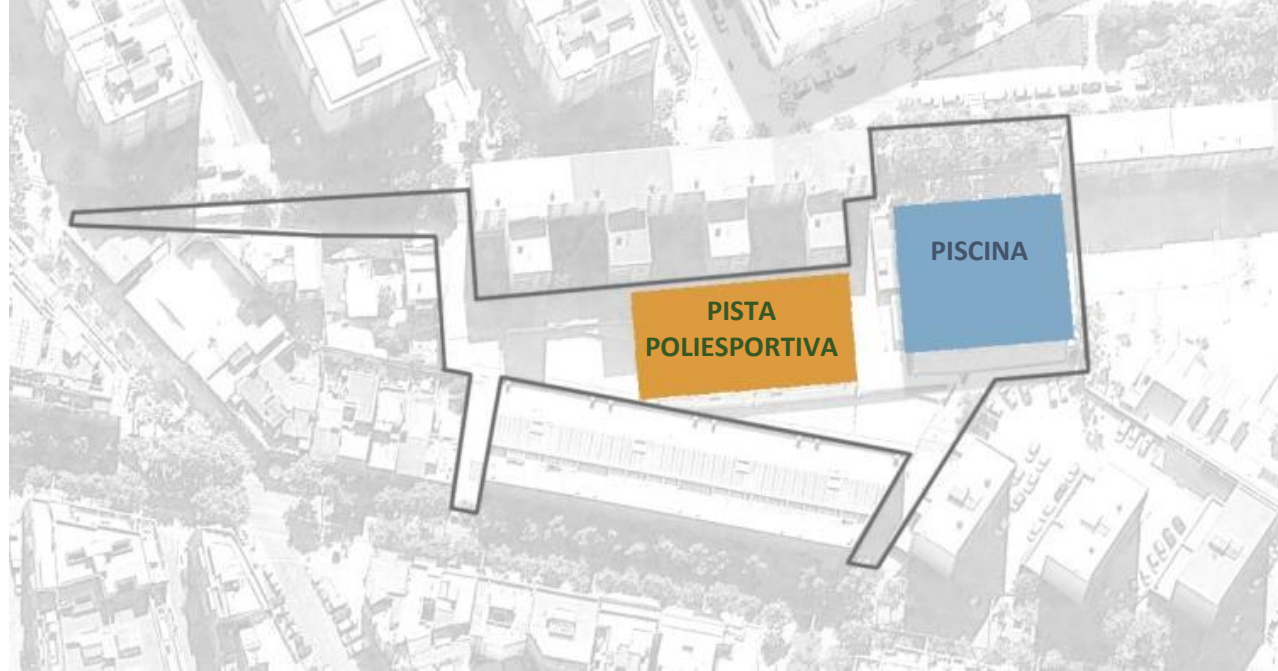
Una urbanització de paviments durs, murs de formigó i absència total de vegetació.

PREEXISTÈNCIES



PREEXISTÈNCIES



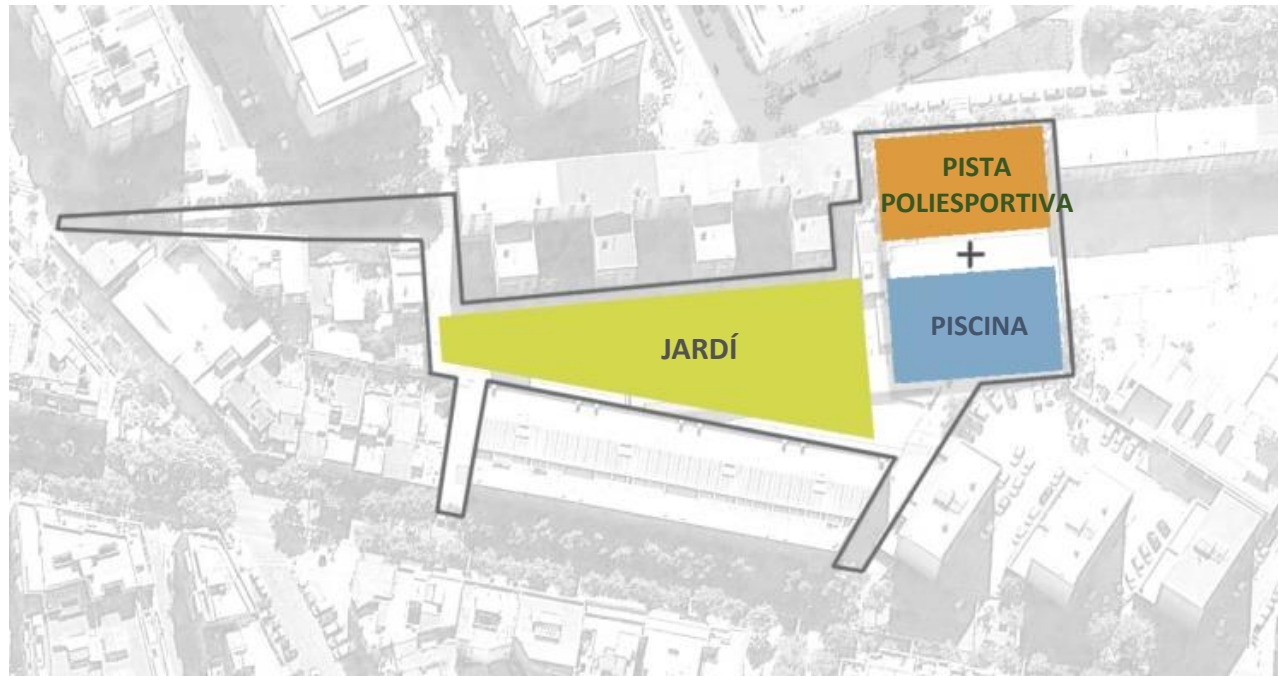


PASSAT
2 EQUIPAMENTS
OBSOLETS

INTERVENCIÓ URBANÍSTICA

La concentració dels dos equips en un sol edifici ha permès alliberar espai per a la creació d'un jardí.

El nou equipament es compon per la superposició de dos grans espais: piscina climatitzada en planta baixa i pista poliesportiva en la planta superior.



PRESENT
1 EQUIPAMENT
+
1 JARDÍ



PASSAT

INTERVENCIÓ URBANÍSTICA

Regeneració d'un entorn urbà inhòspit i desestructurat a través d'una operació de desmineralització i renaturalització.

Un espai verd que esdevé un lloc de convivència social, millora la qualitat mediambiental, serveix de suport a la biodiversitat i és el preàmbul del nou equipament.



PRESENT



INTERVENCIÓ URBANÍSTICA

L'edifici respon a dues situacions:

- La façana urbana.
- La façana verda al jardí

FAÇANA URBANA

La façana al carrer Sant Iscle es configura com una façana urbana, amb un porxo en cantonada que amplia la vorera i ens convida a entrar.





INTERVENCIÓ URBANÍSTICA

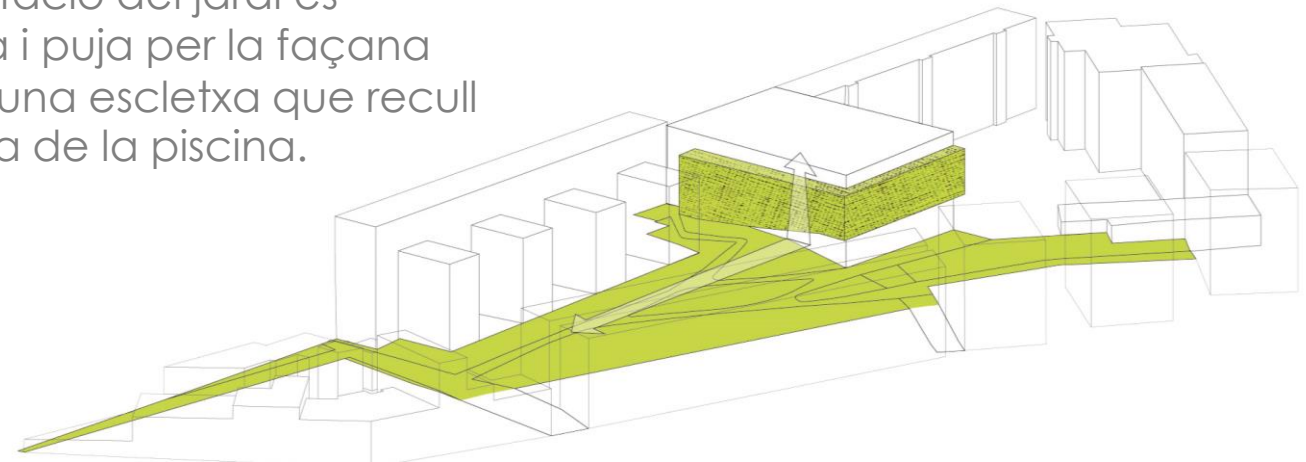
L'edifici respon a dues situacions:

- La façana urbana.
- La façana verda al jardí

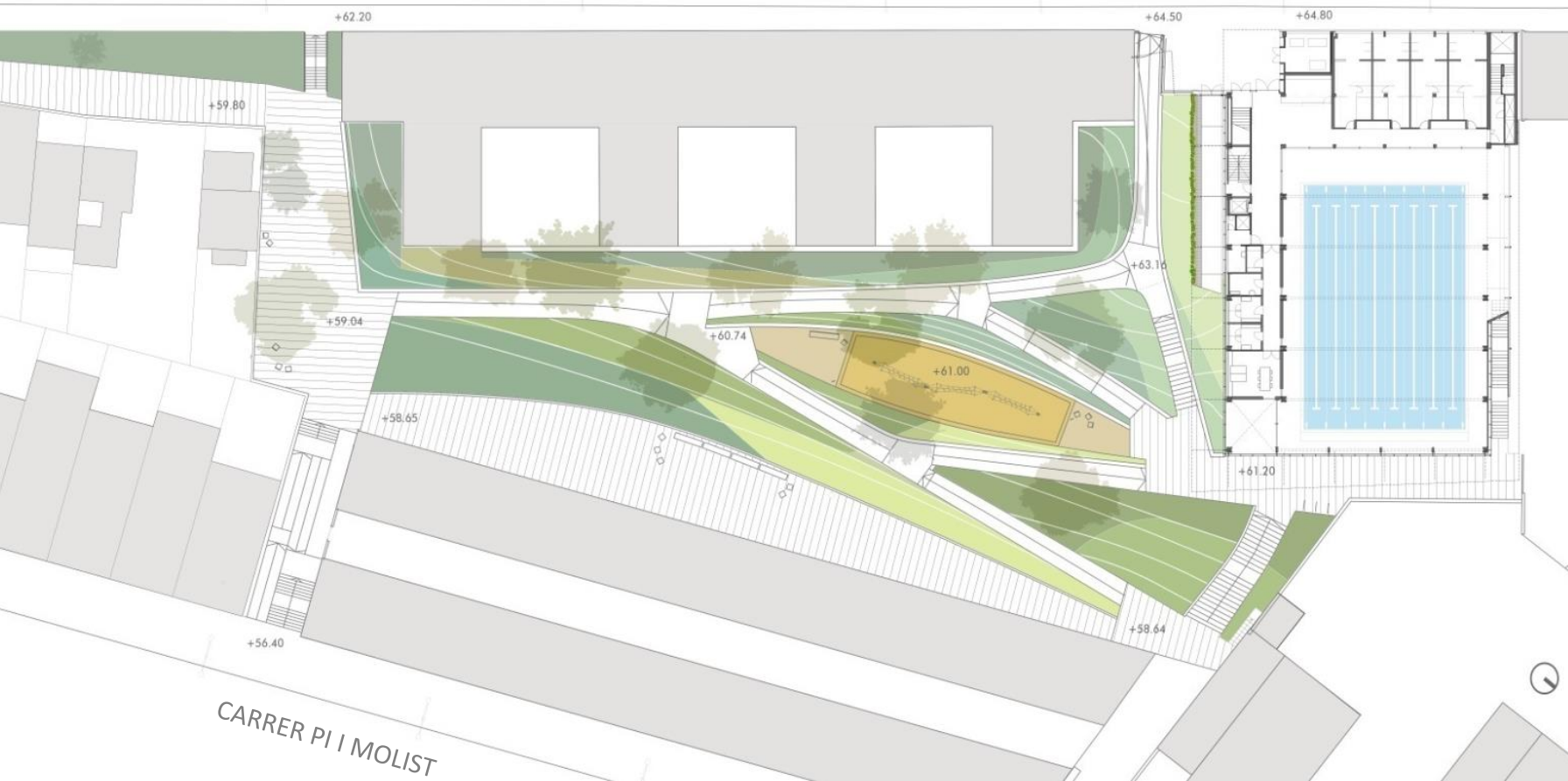
FAÇANA VERDA

L'edifici minimitza els seu impacte cap al jardí amb una galeria verda que l'envolta.

La vegetació del jardí es doblega i puja per la façana deixant una escletxa que recull l'entrada de la piscina.



CARRER SANT ISCLE



INTERVENCIÓ URBANÍSTICA

L'Edifici se situa semi-encastat en el terreny, adaptant-se a la topografia i salvant el desnivell existent entre els dos carrers.

Els camins amb poca pendent permeten els diferents recorreguts deixant zones d'estada i jocs infantils al centre.



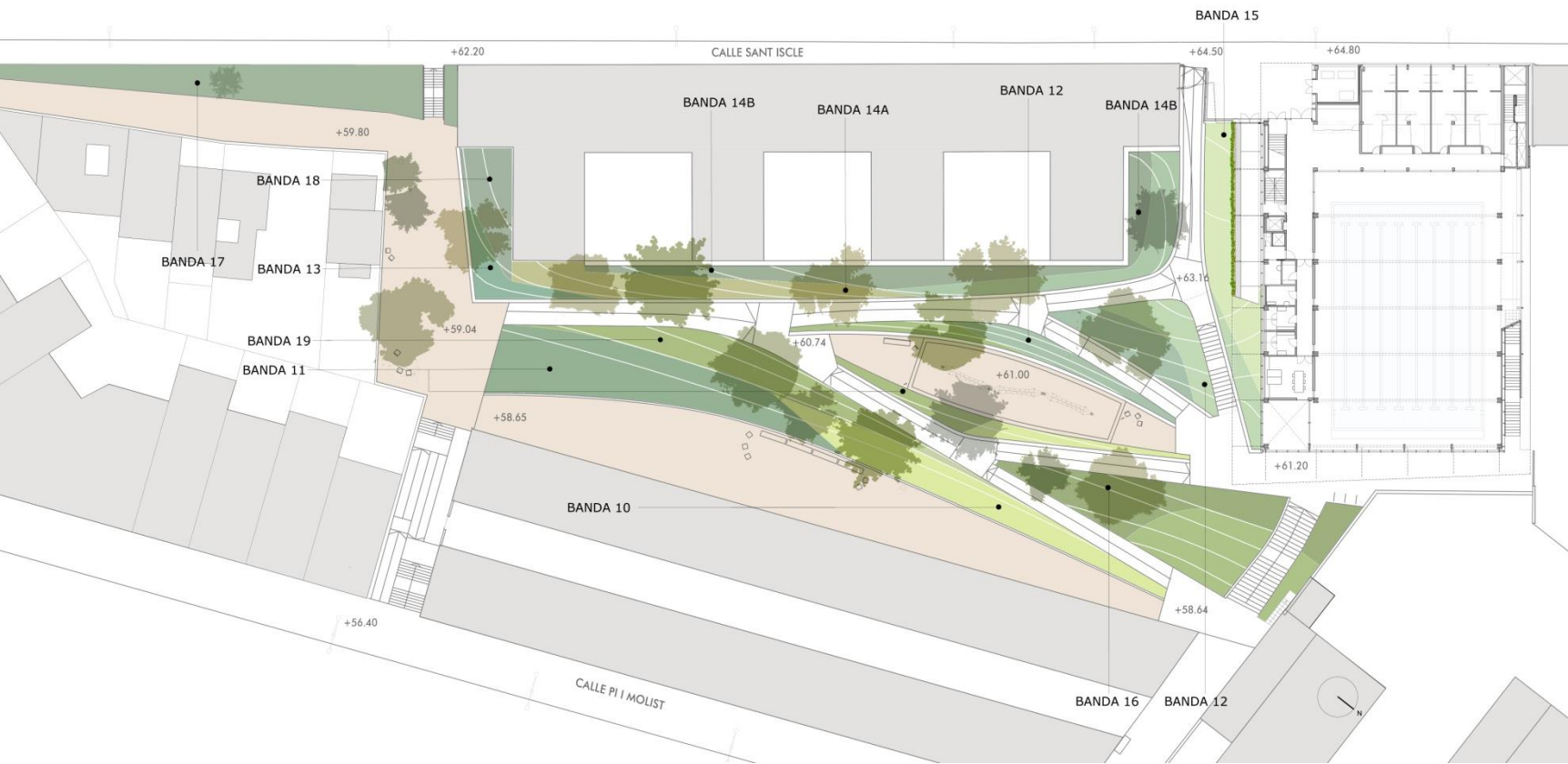
INTERVENCIÓ URBANÍSTICA



INTERVENCIÓ URBANÍSTICA

En la urbanització del jardí s'utilitzen espècies autòctones i sistemes de reg per degoteig.

Està composta de superfícies permeables i rases drenants a peu dels talussos a fi de retornar les aigües al freàtic.



ARBRES EXISTENTS

YUCA *yuca elephantipes* TRUANA *Ligustrum lucidum*



ARBRES NOUS

LLORER *Laurus nobilis* PI BLANC *Pinus halepensis* ACÀCIA *Acacia longifolia* CASUARINA *Casuarina equisetifolia* LLEDONER *Celtis australis* FIGUERA *Ficus carica*



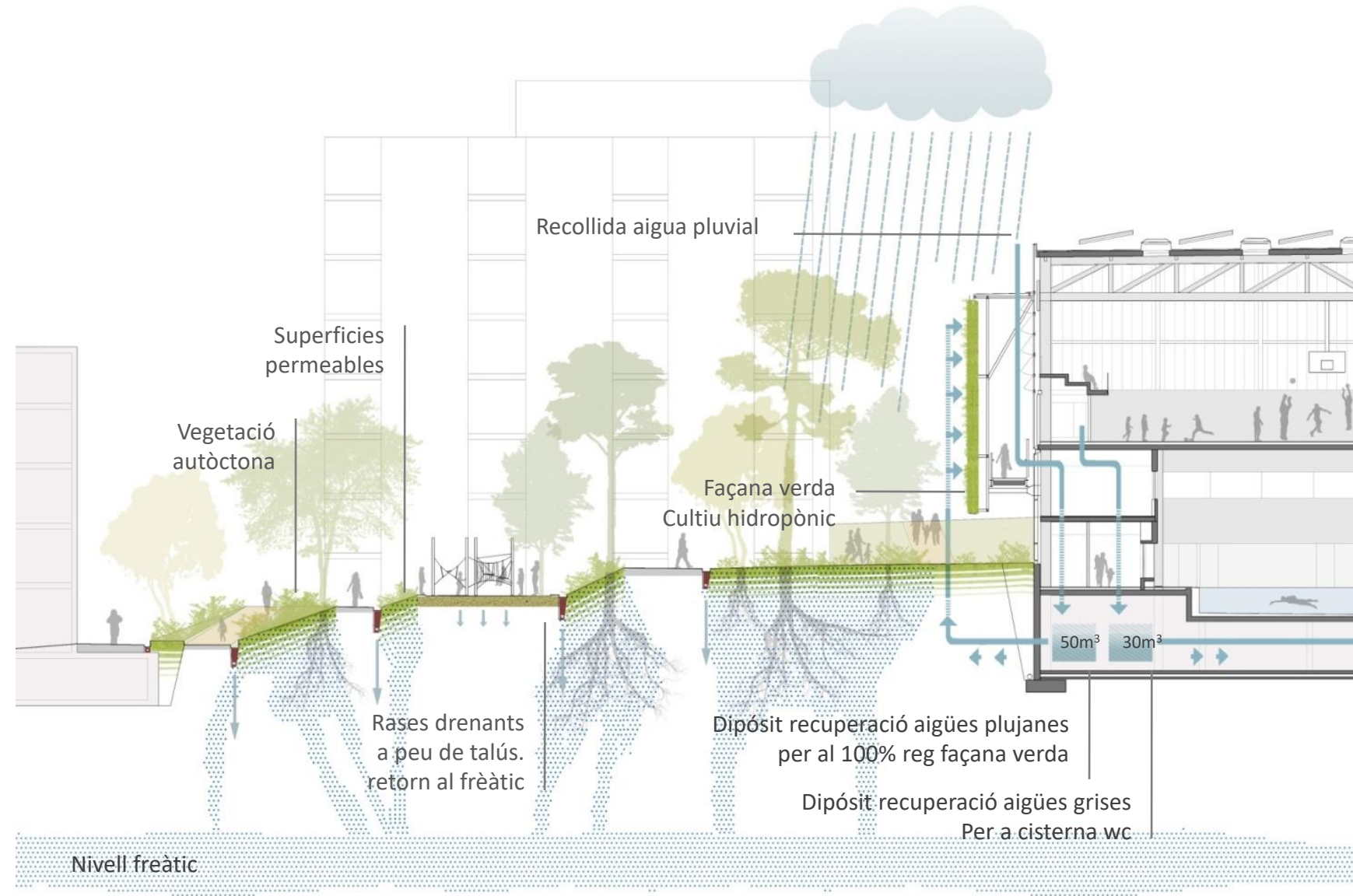
BANDA 10	BANDA 11	BANDA 12	BANDA 13	BANDA 14A	BANDA 14B	BANDA 15	BANDA 16	BANDA 17	BANDA 18	BANDA 19	
JUNIPERUS <i>Juniperus horizontalis</i> var. <i>andorra</i>	LAVANDA <i>Lavandula hybrid</i> TEUCRI BLAU <i>Teucrium fruticans</i>	COTONEASTER <i>Cotoneaster monspeliensis</i> ESPARRAGUERA <i>Aparagus officinalis</i> CANASTETA DE PLATA <i>Cerastium tomentosum</i>	ARÇ BLANC <i>Crataegus monogyna</i> GINESTA B. <i>Retama monoaperna</i> LLENTISCLE <i>Platanus lentiscus</i>	ARÇ BLANC <i>Crataegus monogyna</i> LLENTISCLE <i>Platanus lentiscus</i> MARFULL <i>Viburnum tinus</i>	ESBARZER <i>Rubus ulmifolius</i>	HEURA <i>Hedera helix</i> VINCA <i>Vinca minor</i>		PRAT MEDITERRANI semena de barreja de llavors de lleguminoses i graminès	PITOSPORUM <i>Pitiosporum tobira</i> reposició d'exemplars de port mig-gran	BOUGAINVILLEA <i>Bougainvillea glabra</i>	HEURA <i>Hedera helix sagittalis</i>
DENSITATS Ginebró rastres 4u/m ²	DENSITATS Teucrí blau 4u/m ² Lavanda 5u/m ²	DENSITATS Cotoneaster 3u/m ² Esparraguera 2u/m ² Canasteta 4u/m ²	DENSITATS Arç blanc 2u/m ² Ginesta b. 2u/m ² Llentiscle 2u/m ²	DENSITATS Arç blanc 2u/m ² Marfull 2u/m ² Llentiscle 2u/m ²	DENSITATS Esbarzer 4u/m ²	DENSITATS Heura 13u/m ² Vinca 12u/m ²		DENSITATS segons NTJ 07N 2u/m ²	DENSITATS 2u/m ²	DENSITATS 2u/ml	DENSITATS 3u/ml

INTERVENCIÓ URBANÍSTICA

L'adequació a l'entorn també suposa una estratègia en el cicle de les aigües.

Les aigües plujanes s'aprofiten per a la totalitat del reg de la façana verda.

Les aigües grises de les dutxes es recuperen i es reutilitzen en les cisternes dels inodors.



INTERVENCIÓ URBANÍSTICA





UNA CONSTRUCCIÓ SOSTENIBLE

L'edifici apareix com un element més del jardí.

L'edifici es dissenya amb els mateixos criteris de sostenibilitat i respecte al medi ambient.

Els aspectes més característics de la intervenció són:

- La construcció en fusta
- L'aposta energètica
- La façana verda



CONSTRUCCIÓ EN FUSTA

La fusta és un material amb una petjada ecològica que es considera nul·la.

La fusta emprada és pi radiata procedent de les muntanyes del País Basc. Disposa de tots els assajos i certificacions que garanteixen que procedeix de boscos de tala controlada.

El muntatge en obra és molt ràpid, minimitzant molèsties i costos. Els elements van ser fabricats a taller i muntats en obra en 8 setmanes.

La seva lleugeresa en facilita el transport i suposa un estalvi en fonamentació.



CONSTRUCCIÓ EN FUSTA

Idoneïtat de l'estructura de fusta per al projecte també pel seu bon comportament mecànic i adequació a l'ambient de la piscina.

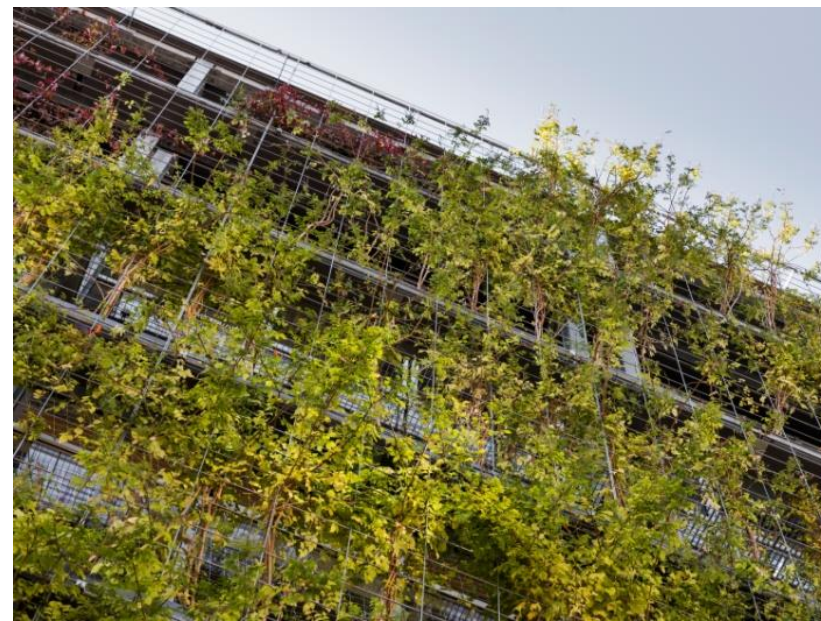
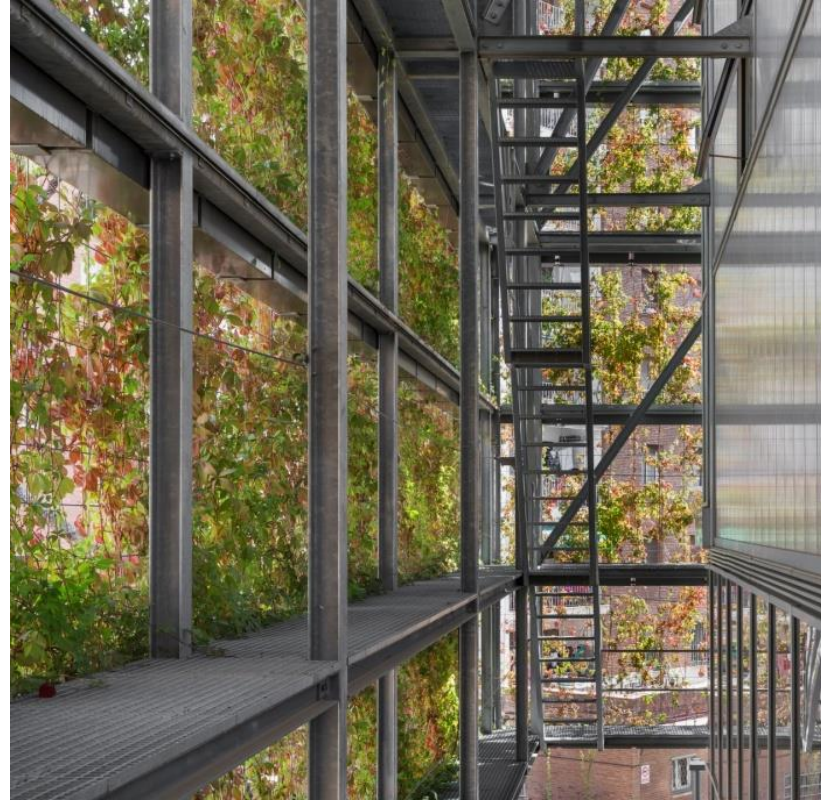
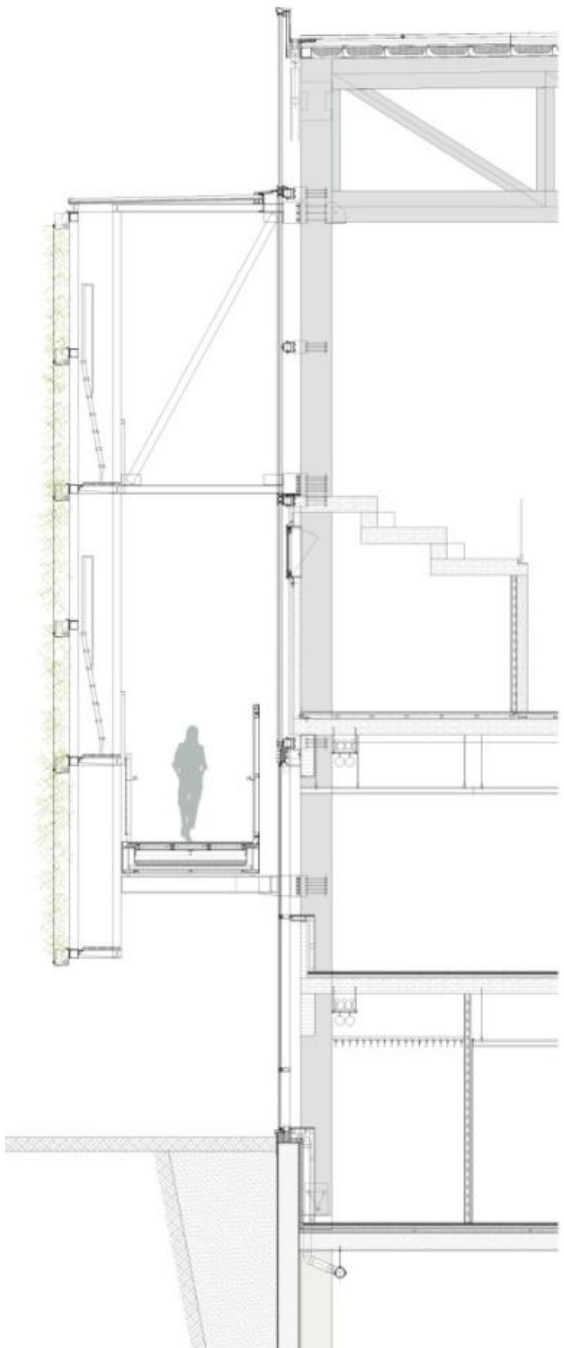
El caràcter de l'espai ve formalitzat per la potent seqüència de les grans bigues.

El color i textura de la fusta aporten calidesa i contrasten amb la frescor de l'aigua.

CONSTRUCCIÓ EN FUSTA

Tota l'estructura principal és de fusta laminada prefabricada: pilars, sostres, bigues, murs. La tecnologia del laminat treu el màxim rendiment del material.





FAÇANA VERDA

S'utilitza la vegetació com un element constructiu que actua com una doble façana, creant un espai bioclimàtic que tempera i protegeix del sol.

Aquest espai que resta entre les dues façanes s'utilitza per als dos accessos a la pista directament des de l'exterior.

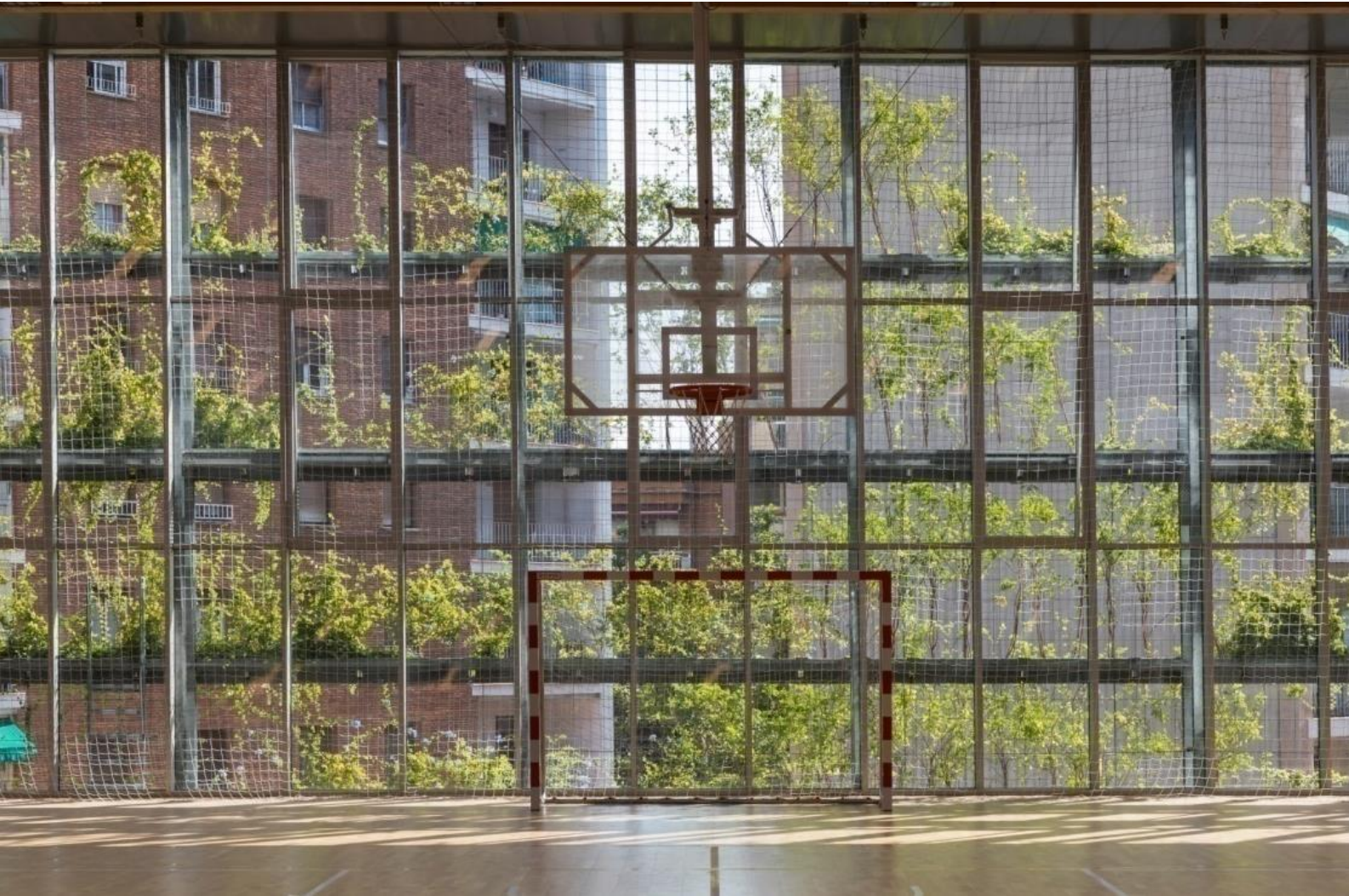
El cultiu hidropònic s'escull perquè optimitza el consum d'aigua i permet un reg més tècnic i precís, perquè es lleuger i fàcil d'instal·lar i per durabilitat i capacitat de retenció d'aigua del substrat.

Un dipòsit al soterrani recull l'aigua de la coberta per al seu reciclatge i utilització per

FAÇANA VERDA

La vegetació envaeix visualment l'espai de la pista desdibuixant els límits entre l'interior i l'exterior.

Les plantes no només tamisen la llum evitant els enlluernaments sinó que també permeten gaudir dels canvis de floració segons l'època de l'any.



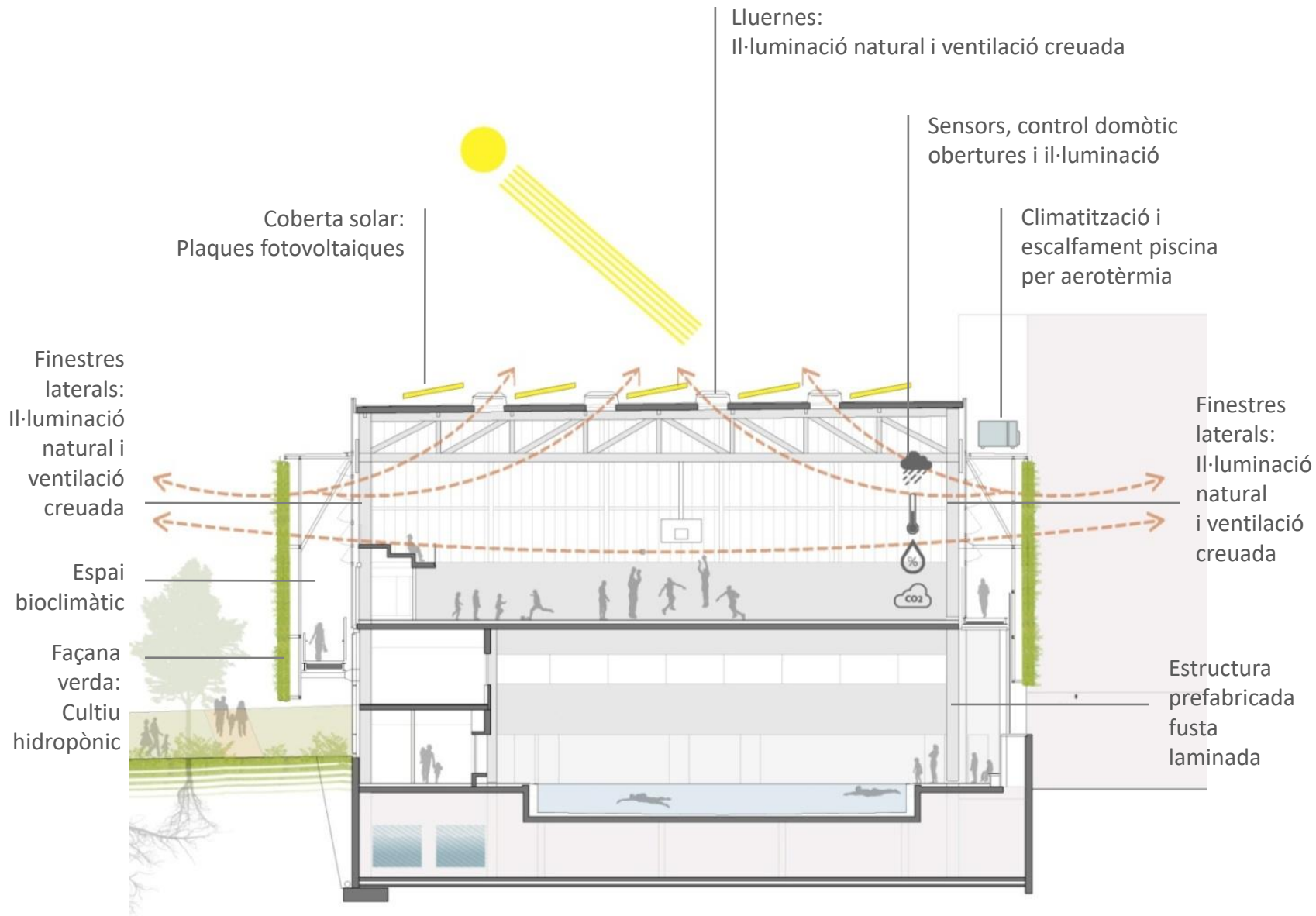
ARQUITECTURA PASSIVA

El disseny de l'edifici s'ha realitzat amb criteris d'arquitectura passiva:

El volum compacte i semiencastat en el terreny minimitza la superfície de façana evitant pèrdues tèrmiques.

El condicionament climàtic de la pista es realitza de manera natural.

La configuració de l'envolupant s'ha determinat de forma selectiva segons l'orientació solar i requeriments de cada espai en funció de les dades proporcionades pel programa de simulació termodinàmica Energyplus de DesignBuilder i Radiance per



ARQUITECTURA PASSIVA

La pista s'il·lumina de forma totalment natural fins al vespre.

La façana verda i els elements translúcids tamisen la llum i eviten enlluernaments.

La ventilació es produeix de manera natural i creuada a través de les 24 lluernes i les finestres laterals.

Uns sensors de temperatura, humitat, CO₂ i pluja en controlen l'obertura de manera domòtica.



ARQUITECTURA PER A L'USUARI, AMBIENT CÀLID I ACOLLIDOR



La proposta posa especial èmfasi en les percepcions que l'espai físic transmet a l'usuari.

La il·luminació natural, la vegetació i la utilització de materials com la fusta, creen una atmosfera càlida i acollidora, allunyada de la fredor característica de molts equipament similars.



JORNADA EQUIPAMENTS I RENOVACIÓ URBANA
25 Maig 2021

ObRE **COAC**

Observatori de la
Rehabilitació i
Renovació Urbana
Comarques de Girona

arquitectes.cat
Girona

POLIESPORTIU TURÓ DE LA PEIRA
Sra. Anna Noguera

BCN